

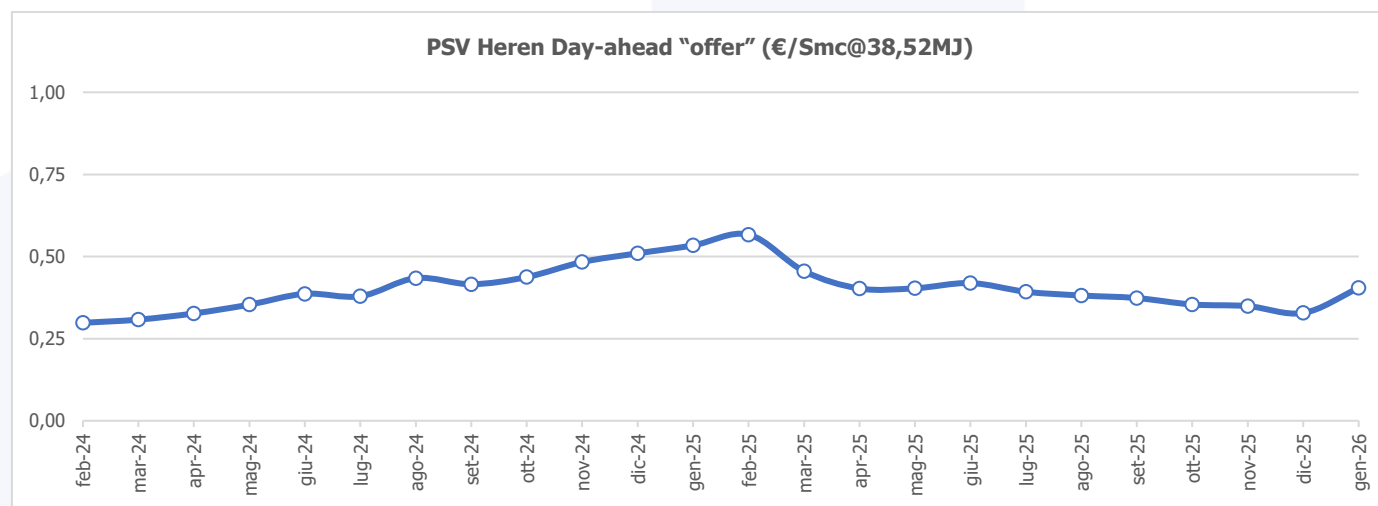
ANDAMENTO INDICI ENERGETICI – Gas Naturale

INDICE PSV Heren Day-Ahead “offer”

L'indice PSV Heren Day Ahead “Offer”, calcolato mensilmente, è pari alla media aritmetica delle quotazioni giornaliere PSV Heren Day Ahead “Offer” del mese di prelievo, pubblicata nel report ‘Heren European Spot Gas Markets’ (www.icis.com) per ogni giorno lavorativo, secondo il calendario inglese (così calcolato: per ogni giorno lavorativo a Londra verrà utilizzato il prezzo “Day Ahead” pubblicato il giorno lavorativo immediatamente precedente; per ogni giorno non lavorativo a Londra (sabato, domenica, festivi) verrà utilizzato il “Weekend” pubblicato il giorno lavorativo immediatamente precedente).

MESE	PSV day-ahead (€/Smc@38,52MJ)
gen-26	0,404226
dic-25	0,328247
nov-25	0,349104
ott-25	0,353962
set-25	0,373598
ago-25	0,381342
lug-25	0,392801
giu-25	0,419180
mag-25	0,403277
apr-25	0,402738
mar-25	0,455422
feb-25	0,566773
gen-25	0,533902
dic-24	0,509733
nov-24	0,483255
ott-24	0,437465
set-24	0,415720
ago-24	0,434255
lug-24	0,379176
giu-24	0,386563
mag-24	0,353530
apr-24	0,326732
mar-24	0,307943
feb-24	0,298197

Elaborazione Bluenergy su fonte ICIS



INDICE $C_{MEM,m}$

L'indice $C_{MEM,m}$ è pari, in ciascun mese m , alla media mensile del prezzo PSV, determinato mensilmente come segue:

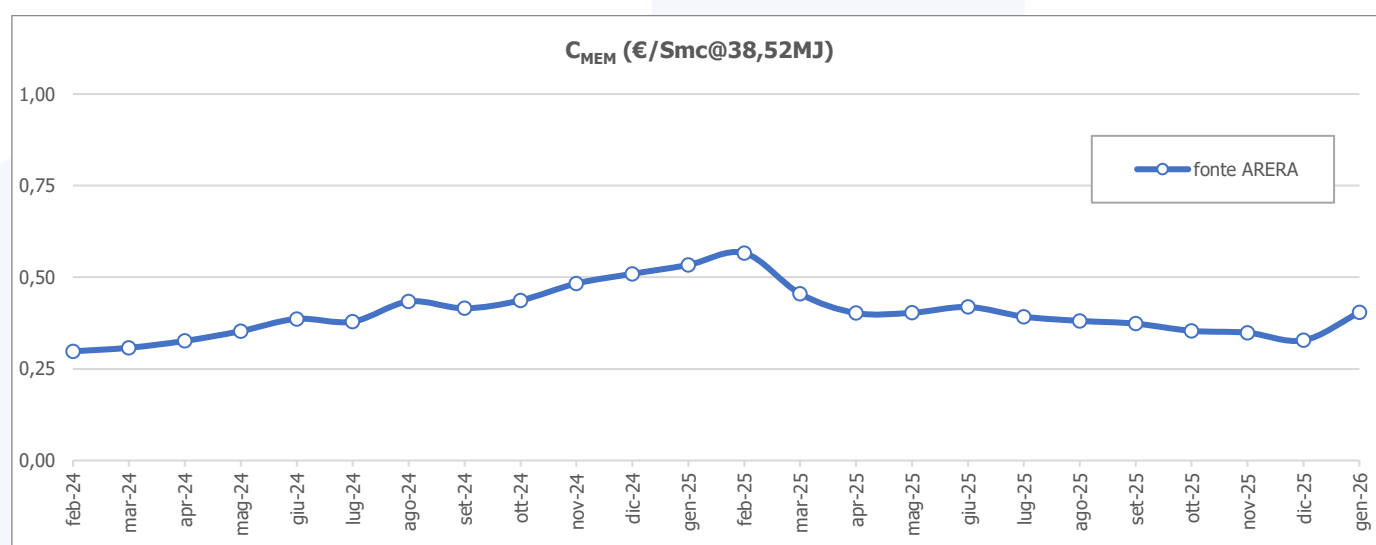
- se il giorno di riferimento (giorno G) è un giorno lavorativo, la media dei prezzi bid e offer "Day-Ahead", pubblicati da ICIS Heren nel report ESGM (European Spot Gas Markets) all'interno della sezione "PSV Price Assessment", nel giorno lavorativo antecedente il giorno di riferimento, espressi in €/MWh;
- se il giorno di riferimento (giorno G) ricade in un fine settimana o in una festività, la media dei prezzi bid e offer "Weekend", pubblicati da ICIS Heren nel report ESGM (European Spot Gas Markets) all'interno della sezione "PSV Price Assessment", nel giorno lavorativo antecedente il giorno di riferimento, espressi in €/MWh;
- i giorni lavorativi e le festività sono individuati in base alla metodologia di assessment di ICIS Heren.

L'indice $C_{MEM,m}$, il cui valore è pubblicato sul sito internet di ARERA entro il secondo giorno lavorativo dall'inizio del mese successivo al mese di riferimento, è espresso in €/GJ applicando un fattore di conversione pari a $1/3,6$ (€/GJ)/(€/MWh).

MESE	$C_{MEM,m}$		
	€/MWh	€/GJ	€/Smc@38,52MJ
gen-26	37,7508	10,486333	0,403934
dic-25	30,6528	8,514667	0,327985
nov-25	32,5892	9,052556	0,348704
ott-25	33,0532	9,181444	0,353669
set-25	34,8933	9,692583	0,373358
ago-25	35,5968	9,888000	0,380886
lug-25	36,6802	10,188944	0,392478
giu-25	39,1438	10,873278	0,418839
mag-25	37,6645	10,462361	0,403010
apr-25	37,6042	10,445611	0,402365
mar-25	42,5298	11,813833	0,455069
feb-25	52,9138	14,698278	0,566178
gen-25	49,8669	13,851917	0,533576
dic-24	47,5919	13,219972	0,509233
nov-24	45,1329	12,536917	0,482922
ott-24	40,8270	11,340833	0,436849
set-24	38,8083	10,780083	0,415249
ago-24	40,5411	11,261417	0,433790
lug-24	35,4077	9,835472	0,378862
giu-24	36,1054	10,029278	0,386328
mag-24	32,9859	9,162750	0,352949
apr-24	30,4921	8,470028	0,326265
mar-24	28,7375	7,982639	0,307491
feb-24	27,8401	7,733361	0,297889

Fonte:

- da Settembre 2022: www.arera.it/it/operatori/prezzi-e-tariffe/valore-cmemm-vulnerabili



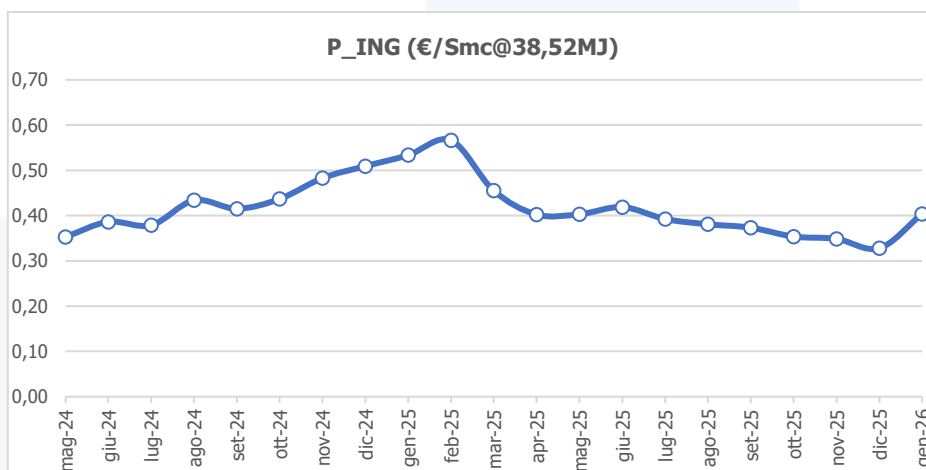
INDICE P_ING

Le Offerte PLACET di gas naturale prevedono, fino al 31 agosto 2023, un prezzo indicizzato al TTF determinato in ogni trimestre come media aritmetica delle quotazioni forward trimestrali OTC relative al trimestre in questione, presso l'hub TTF, rilevate da ICIS-Heren con riferimento al secondo mese solare antecedente il medesimo trimestre.

A decorrere dal 1° settembre 2023, ai sensi di quanto previsto dalla deliberazione 100/2023/R/com, il prezzo delle Offerte PLACET di gas naturale sarà aggiornato su base mensile e pubblicato nei primi giorni del mese successivo a quello di riferimento e posto pari alla media mensile del prezzo giornaliero al PSV (day ahead), definito come l'indice C_{MEM,m}.

MESE	P_ING	
	€/Smc@38,52MJ	€/GJ
gen-26	0,403934	10,486333
dic-25	0,327985	8,514667
nov-25	0,348704	9,052556
ott-25	0,353669	9,181444
set-25	0,373358	9,692583
ago-25	0,380886	9,888000
lug-25	0,392478	10,188944
giu-25	0,418839	10,873278
mag-25	0,403010	10,462361
apr-25	0,402365	10,445611
mar-25	0,455069	11,813833
feb-25	0,566178	14,698278
gen-25	0,533576	13,851917
dic-24	0,509233	13,219972
nov-24	0,482922	12,536917
ott-24	0,436849	11,340833
set-24	0,415249	10,780083
ago-24	0,433790	11,261417
lug-24	0,378862	9,83547
giu-24	0,386328	10,029278
mag-24	0,352949	9,162750

Fonte: www.arera.it/it/consumatori/placet.htm

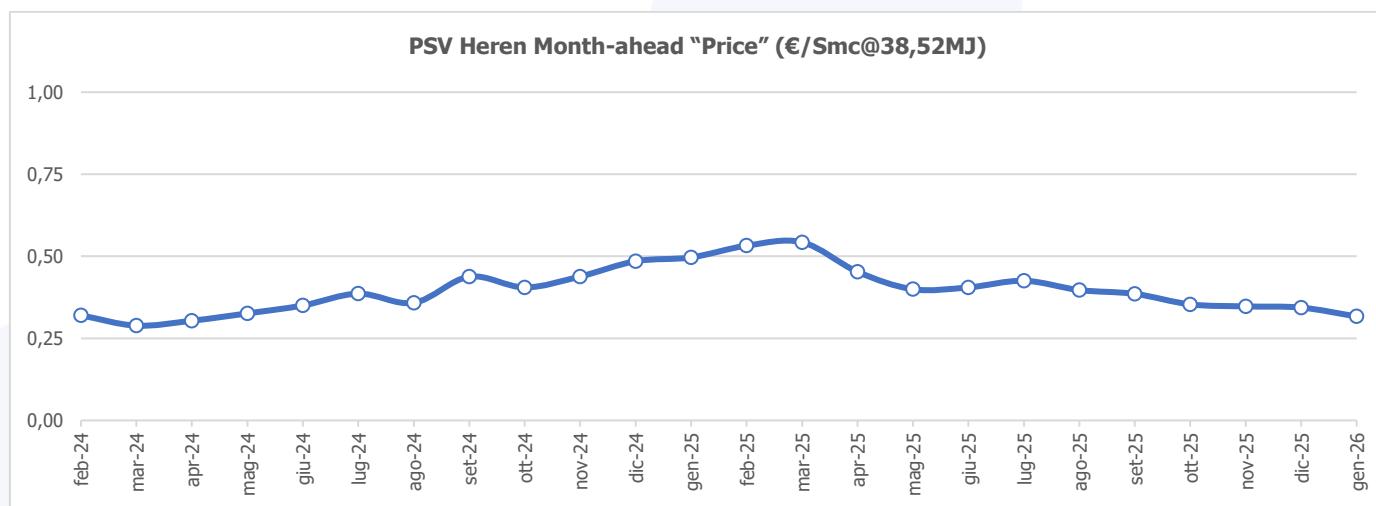


INDICE PSV Heren Month-Ahead "Price"

L'indice PSV Heren Month Ahead "Price", calcolato mensilmente, è pari alla media aritmetica delle quotazioni giornaliere di 'Heren Price', espresse in €/MWh, a loro volta pari alla media aritmetica dei prezzi giornalieri «Bid» e «Ask» pubblicati da Icis-Heren nel report "Icis Heren European Spot Gas Market", al titolo PSV PRICE ASSESSMENT e relativo al mese di delivery, determinate in ogni giorno lavorativo considerando il calendario di Londra (per il quale le quotazioni sono disponibili) nel mese precedente al mese di fornitura.

MESE	PSV month-ahead (€/Smc@38,52MJ)
gen-26	0,316770
dic-25	0,343730
nov-25	0,347377
ott-25	0,353579
set-25	0,385640
ago-25	0,397137
lug-25	0,425470
giu-25	0,405301
mag-25	0,399691
apr-25	0,452914
mar-25	0,542883
feb-25	0,532384
gen-25	0,496652
dic-24	0,485091
nov-24	0,438507
ott-24	0,405280
set-24	0,437966
ago-24	0,358251
lug-24	0,386255
giu-24	0,350099
mag-24	0,326024
apr-24	0,303759
mar-24	0,288816
feb-24	0,320158

Elaborazione Bluenergy su fonte ICIS



INDICE TTF month-ahead

Il TTF (Title Transfer Facility) è un mercato virtuale di riferimento per lo scambio del gas naturale tra i più grandi e liquidi dell'Europa continentale in cui avviene la compravendita di gas naturale tra produttori e fornitori più grandi di tutta Europa. Situato nei Paesi Bassi, grazie alla localizzazione centrale permette un trasferimento del gas tra i mercati di Norvegia, Germania, Francia, Italia e Gran Bretagna.

In Italia le quotazioni di gas naturale sono stabilite dalla borsa del gas, analogamente a quanto avviene per l'energia elettrica. In questa borsa, gestita dal Gestore dei Mercati Energetici (GME), avviene l'acquisto del gas da parte della maggior parte dei fornitori del libero mercato italiano.

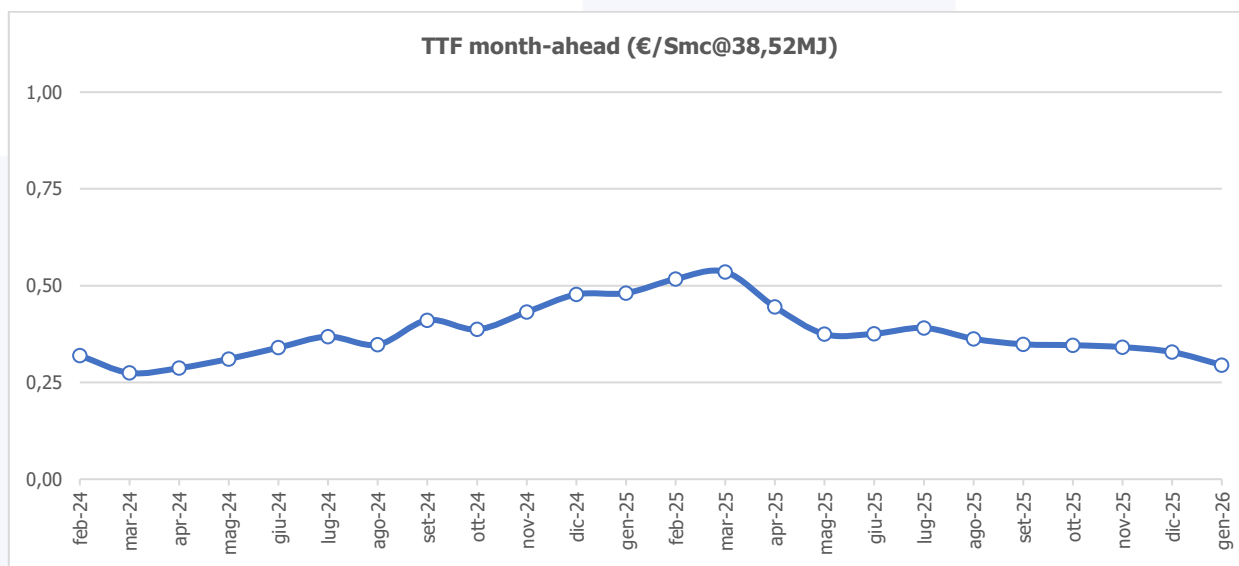
Il prezzo del gas dei fornitori è quindi strettamente connesso con quello dell'indice TTF poiché proprio a partire dal prezzo di acquisto i fornitori rivenderanno il gas naturale ai propri clienti.

Più precisamente, i valori dell'indice TTF month-ahead sono calcolati mensilmente come media aritmetica delle quotazioni giornaliere riferite al mese di fornitura e pubblicate da ICIS-Heren (www.icis.com) nei giorni lavorativi del mese precedente.

La media aritmetica dell'indice TTF è espressa in €/MWh e convertita in €/Smc moltiplicando per il fattore di conversione 0,0107 riferito a un potere calorifico pari a 0,03852 GJ/Smc.

MESE	TTF month-ahead (€/Smc@38,52MJ)
gen-26	0,295026
dic-25	0,328415
nov-25	0,341207
ott-25	0,346205
set-25	0,348625
ago-25	0,362653
lug-25	0,390854
giu-25	0,375783
mag-25	0,374967
apr-25	0,444915
mar-25	0,535487
feb-25	0,517283
gen-25	0,480943
dic-24	0,477263
nov-24	0,431866
ott-24	0,386944
set-24	0,410764
ago-24	0,347569
lug-24	0,368246
giu-24	0,339966
mag-24	0,310617
apr-24	0,287020
mar-24	0,274709
feb-24	0,319582

Elaborazione Bluenergy su fonte ICIS



ANDAMENTO INDICI ENERGETICI – Energia Elettrica

INDICE PUN

L'indice PUN (Prezzo Unico Nazionale) è il prezzo di riferimento dell'energia elettrica rilevato sulla Borsa Elettrica italiana, un vero e proprio mercato dove i produttori di energia vendono l'elettricità in grandi quantità ai fornitori del libero mercato, che a loro volta rivendono ai clienti finali. Il prezzo di scambio non è fisso, ma varia di ora in ora in base alle leggi della domanda e dell'offerta: nelle fasce orarie in cui è più difficile produrre energia o la domanda di energia è maggiore il prezzo sarà più alto, e, viceversa, sarà più basso nelle ore in cui vi è maggiore offerta o minore domanda.

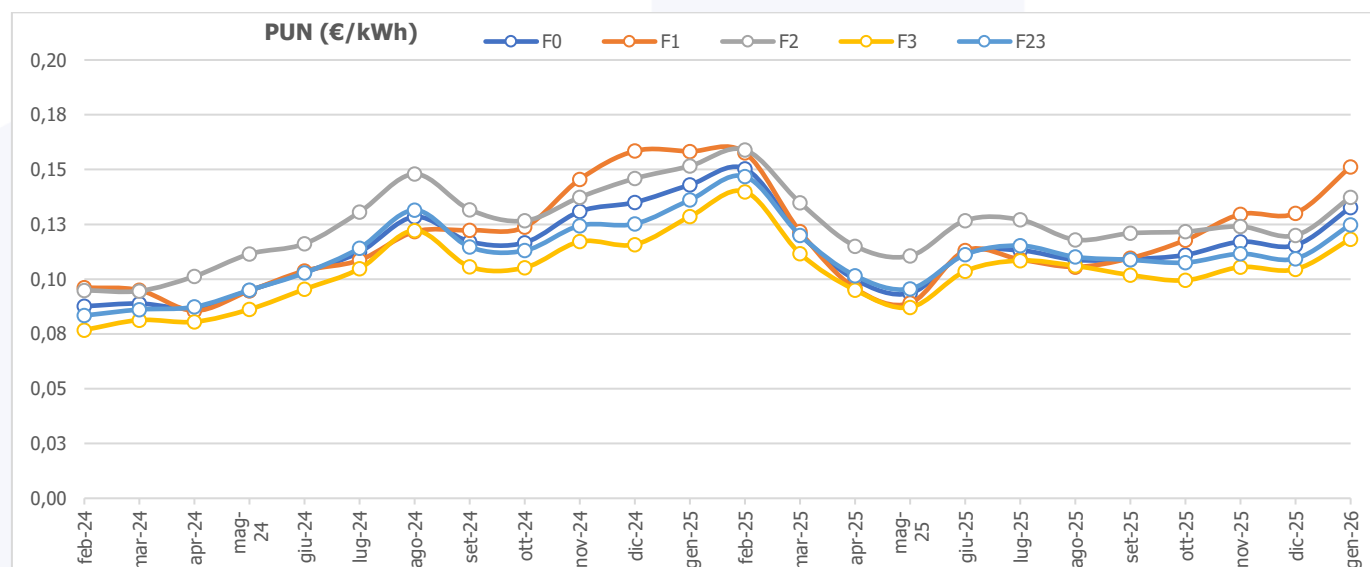
Il prezzo dell'energia elettrica dei fornitori è quindi strettamente connesso con quello del PUN poiché proprio a partire dal prezzo di acquisto i fornitori rivenderanno l'energia ai propri clienti.

Il valore dell'indice PUN medio mensile è pubblicato dal Gestore dei Mercati Energetici (GME) sul sito www.mercatoelettrico.org.

MESE	F0 (€/kWh)	F1 (€/kWh)	F2 (€/kWh)	F3 (€/kWh)	F23 (€/kWh)
gen-26	0,132665	0,151261	0,137405	0,118292	0,124858
dic-25	0,115490	0,130091	0,119980	0,104521	0,109359
nov-25	0,117085	0,129591	0,124023	0,105510	0,111583
ott-25	0,111042	0,117830	0,121661	0,099483	0,107552
set-25	0,109076	0,109595	0,120931	0,101877	0,108813
ago-25	0,108789	0,105582	0,117972	0,106035	0,110136
lug-25	0,113130	0,108964	0,127104	0,108491	0,115277
giu-25	0,111783	0,113065	0,126765	0,103631	0,111219
mag-25	0,093576	0,089088	0,110635	0,087114	0,095597
apr-25	0,099854	0,095840	0,115078	0,095050	0,101620
mar-25	0,120548	0,121678	0,134862	0,111653	0,120039
feb-25	0,150361	0,157641	0,158953	0,139907	0,146818
gen-25	0,143028	0,158321	0,151615	0,128541	0,136142
dic-24	0,135065	0,158472	0,145933	0,115809	0,125237
nov-24	0,130889	0,145592	0,137375	0,117133	0,124420
ott-24	0,116688	0,123775	0,126631	0,105274	0,113044
set-24	0,117126	0,122329	0,131736	0,105654	0,114668
ago-24	0,128435	0,121670	0,147953	0,122190	0,131481
lug-24	0,112320	0,108674	0,130625	0,104775	0,114199
giu-24	0,103170	0,103807	0,116156	0,095427	0,102889
mag-24	0,094883	0,094665	0,111475	0,086243	0,094989
apr-24	0,086803	0,085568	0,101292	0,080540	0,087346
mar-24	0,088862	0,094931	0,094617	0,081319	0,086124
feb-24	0,087626	0,096147	0,094918	0,076813	0,083393

Elaborazione Bluenergy su fonte www.mercatoelettrico.org

Il valore del PUN indicato in tabella è al netto delle perdite (pari per le BT al 10%), mentre quello indicato nelle Condizioni Tecnico Economiche (ai sensi dell'art. 5.1 lettera a del Codice di Condotta commerciale) è al lordo delle perdite. Ad esempio: il valore del PUN per la fascia F1 a Gennaio 2026 è pari a 0,151261 €/kWh, mentre nelle C.T.E. viene indicato a 0,166387 €/kWh (ovvero 0,151261 x 1,10).



Parimenti, sul sito del GME (www.mercatoelettrico.org), nella sezione *DATI STORICI EXCEL*, file "Anno AAAA_MM", foglio "Prezzi-Prices", colonna "PUN", sono pubblicati i valori orari del PUN.

Si riportano di seguito i grafici con l'andamento medio dei valori del PUN orario, per i 3 diversi cluster dei giorni della settimana (giorni lavorativi Lun-Ven; Sabato; Domenica e festivi), degli ultimi 3 mesi.

